

## บทที่ 1

### บทนำ

**ชื่อโครงการ** โครงการเหมืองแร่ดินอุตสาหกรรมชนิดดินซีเมนต์ คำขอประทานบัตรที่ 21/2551  
(เลขที่ประทานบัตร 33322/15972)

**สถานที่ตั้ง** หมู่ที่ 5 ตำบลบ้านยาง อำเภอเสนาห์ จังหวัดสระบุรี

**ชื่อเจ้าของโครงการ** บริษัท ปูนซีเมนต์เอเชีย จำกัด (มหาชน)

**สถานที่ติดต่อ** หมู่ที่ 5 ตำบลบ้านยาง อำเภอเสนาห์ จังหวัดสระบุรี

โทรศัพท์ : (036) 240 700 ต่อ 130, 131 โทรสาร : (036) 240 783

**จัดทำโดย** บริษัท เทคนิควิเคราะห์สิ่งแวดล้อมไทย จำกัด

**โครงการได้รับความเห็นชอบในรายงานการประเมินผลกระทบสิ่งแวดล้อม**

ตามหนังสือเห็นชอบเลขที่ ทส 1009.2/1748 ลงวันที่ 17 กุมภาพันธ์ 2554

**โครงการได้นำเสนอรายงานผลการปฏิบัติตามมาตรการฯ ครึ่งสุดท้าย**

คือรายงานฉบับเดือนกรกฎาคม-ธันวาคม 2566 นำส่งให้กับหน่วยงานอนุญาตของโครงการ ได้แก่ อุตสาหกรรมพื้นฐานและการเหมืองแร่ เมื่อวันที่ 30 มกราคม 2567 ตามเอกสารเลขที่ รง. 013-2/67

**รายละเอียดโครงการ ดังนี้**



20 พ.ค. 2567 13:32:10  
สระบุรี  
อ.เสนาห์ 18160  
ประเทศไทย

## 1.1 ความเป็นมาของโครงการ

ตามที่บริษัท ปูนซีเมนต์เอเชีย จำกัด (มหาชน) ได้ยื่นเรื่องเพื่อขออนุญาตในการทำเหมืองโครงการเหมืองแร่ดินอุตสาหกรรมชนิดดินซีเมนต์ คำขอประทานบัตรที่ 21/2551 ตั้งอยู่หมู่ที่ 5 ตำบลบ้านยาง อำเภอเสนาห์ จังหวัดสระบุรี โดยเสนอรายงานการวิเคราะห์ผลกระทบสิ่งแวดล้อมต่อสำนักนโยบายและแผนทรัพยากรธรรมชาติและสิ่งแวดล้อม เพื่อดำเนินการตามขั้นตอนการพิจารณารายงานฯ และสำนักนโยบายและแผนทรัพยากรธรรมชาติและสิ่งแวดล้อม ได้เสนอรายงานฯ ให้คณะกรรมการผู้ชำนาญการพิจารณารายงานการวิเคราะห์ผลกระทบสิ่งแวดล้อมด้านเหมืองแร่และอุตสาหกรรมถลุงแร่ ในการประชุมครั้งที่ 37/2553 เมื่อวันที่ 23 พฤศจิกายน 2553 และคณะกรรมการผู้ชำนาญการมีมติเห็นชอบรายงานฯ และกำหนดให้โครงการปฏิบัติตามมาตรการป้องกันและแก้ไขผลกระทบสิ่งแวดล้อมและมาตรการติดตามตรวจสอบคุณภาพสิ่งแวดล้อมตามหนังสือเห็นชอบเลขที่ ทส.1009.2/1748 ลงวันที่ 17 กุมภาพันธ์ 2554 ดังภาคผนวก 1ก โดยได้รับอนุญาตดำเนินโครงการเหมืองแร่ดินอุตสาหกรรมชนิดดินซีเมนต์ ประทานบัตรที่ 33322/15972 นับตั้งแต่วันที่ 4 พฤษภาคม 2554 และสิ้นสุดอายุวันที่ 3 พฤษภาคม 2579 มีอายุประทานบัตร 25 ปี ดังภาคผนวก 2ก

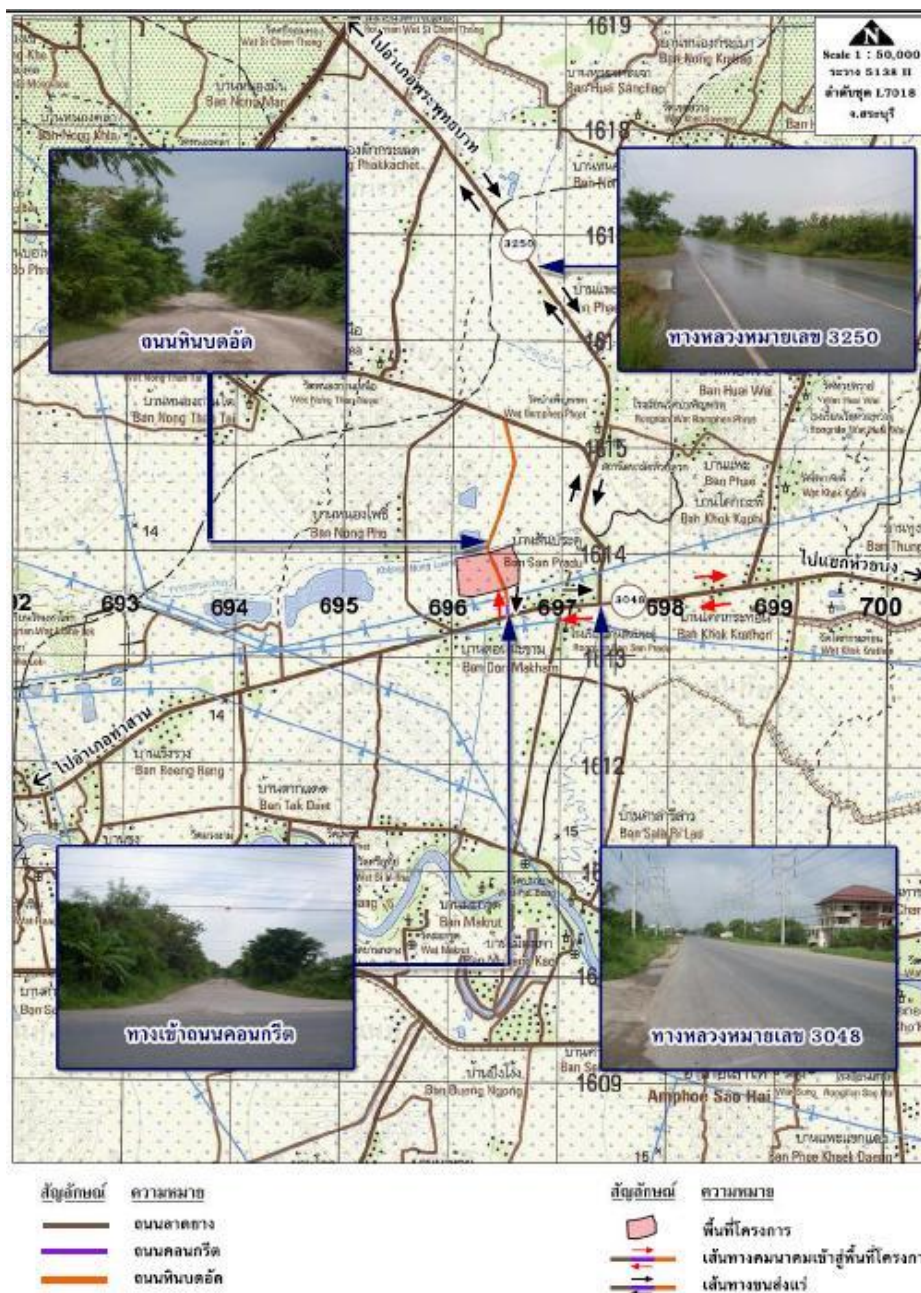
ด้วยความตระหนักถึงการดำเนินงานด้านสิ่งแวดล้อม บริษัท ปูนซีเมนต์เอเชีย จำกัด (มหาชน) จึงมอบหมายให้ บริษัท เทคนิสิ่งแวดล้อมไทย จำกัด ซึ่งเป็นนิติบุคคล และห้องปฏิบัติการวิเคราะห์คุณภาพสิ่งแวดล้อมที่ขึ้นทะเบียนกับกรมโรงงานอุตสาหกรรม กระทรวงอุตสาหกรรม และได้รับการรับรองมาตรฐานสากล มอก.17025 : 2017 จากสำนักงานมาตรฐานผลิตภัณฑ์อุตสาหกรรม เป็นผู้ดำเนินการติดตามตรวจสอบการดำเนินงานดังกล่าว และจัดทำรายงานผลการปฏิบัติตามมาตรการป้องกันและแก้ไขผลกระทบสิ่งแวดล้อมและมาตรการติดตามตรวจสอบผลกระทบสิ่งแวดล้อม ทางโครงการเหมืองแร่ดินอุตสาหกรรมชนิดดินซีเมนต์ของบริษัท ปูนซีเมนต์เอเชีย จำกัด (มหาชน) พื้นที่คำขอประทานบัตรที่ 21/2551 (เลขประทานบัตร 33322/15972) เพื่อเสนอต่อหน่วยงานอนุญาตของโครงการทุก 6 เดือน สำหรับรายงานฉบับนี้เป็นรายงานผลการปฏิบัติตามมาตรการด้านสิ่งแวดล้อม ครั้งที่ 1 ประจำปี 2567 (เดือนมกราคม-มิถุนายน 2567)

## 1.2 ที่ตั้งโครงการ

โครงการเหมืองแร่ดินอุตสาหกรรมชนิดดินซีเมนต์ ของบริษัท ปูนซีเมนต์เอเชีย จำกัด (มหาชน) พื้นที่คำขอประทานบัตรที่ 21/2551 (เลขประทานบัตร 33322/15972) ตั้งอยู่หมู่ที่ 5 ตำบลบ้านยาง อำเภอเสนาห์ จังหวัดสระบุรี ปรากฏในแผนที่ภูมิประเทศ กรมแผนที่ทหาร มาตราส่วน 1:50,000 ลำดับชุด L7018 ระวาง 5138 II จังหวัดสระบุรี อยู่ระหว่างเส้นกริดแนวตั้งที่ 696000-697000 ตะวันออก และเส้นกริดแนวนอนที่ 1613000-1615000 เหนือ (แสดงดังรูปที่ 1.2-1) โดยพื้นที่โครงการเป็นที่ราบ ระดับความสูงเฉลี่ยประมาณ 11.5 เมตร จากระดับน้ำทะเลปานกลาง ภายในพื้นที่โครงการ ด้านทิศใต้ระหว่างหมุดที่ 7-8 มีทางสาธารณะด้านทิศตะวันออกเฉียงใต้มีคลองชลประทาน ด้านทิศเหนือมีคลองห้วยแร่ (คลองหนองหลวง) และแนวสาย

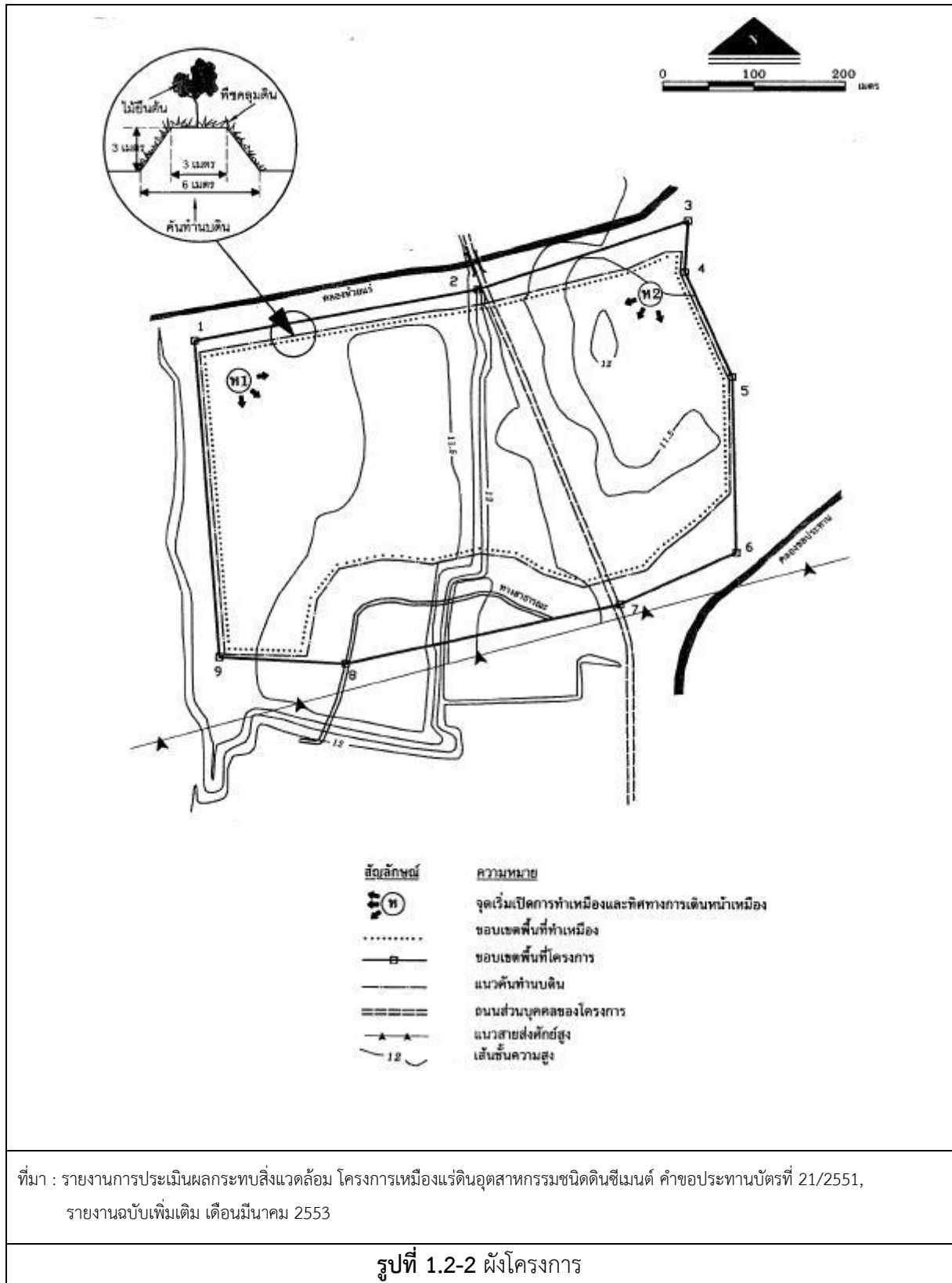
ไฟฟ้าแรงสูงอยู่ทางทิศใต้ของพื้นที่โครงการ มีพื้นที่ขนาด 133 ไร่ 1 งาน 35 ตารางวา ซึ่งมีพื้นที่ทำเหมืองได้จริง  
รวม 100 ไร่ แสดงผังโครงการดังรูปที่ 1.2-2

รายงานผลการปฏิบัติตามมาตรการป้องกันและแก้ไขผลกระทบสิ่งแวดล้อมและมาตรการติดตามตรวจสอบผลกระทบสิ่งแวดล้อม  
โครงการเหมืองแร่หินอุตสาหกรรมชนิดหินแกรนิต ค่าขอประทานบัตรที่ 21/2551 (เลขประทานบัตร 33322/15972)  
บริษัท ปูนซีเมนต์เอเชีย จำกัด (มหาชน) (เดือนมกราคม-มิถุนายน 2567)



ที่มา : รายงานการประเมินผลกระทบสิ่งแวดล้อม โครงการเหมืองแร่ดินอุตสาหกรรมชนิดดินซีเมนต์ คำขอประทานบัตรที่ 21/2551, รายงานฉบับหลัก เดือนธันวาคม 2552

รูปที่ 1.2-1 ที่ตั้งโครงการ



ที่มา : รายงานการประเมินผลกระทบสิ่งแวดล้อม โครงการเหมืองแร่ดินอุตสาหกรรมชนิดดินซีเมนต์ คำขอประทานบัตรที่ 21/2551, รายงานฉบับเพิ่มเติม เดือนมีนาคม 2553

รูปที่ 1.2-2 ผังโครงการ



### 1.3 รายละเอียดโครงการโดยสังเขป

#### 1.3.1 วิธีการทำเหมือง

พื้นที่โครงการแปลงนี้ มีการทำเหมืองในลักษณะการทำ Open Pit ลึกลงจากระดับผิวดิน โดยทำการขุดตักจากพื้นที่หน้างานโดยตรง โดยไม่มีการใช้วัตถุระเบิดแต่อย่างใด

#### 1.3.2 การทำเหมือง

##### 1. แผนการทำเหมือง

แผนการทำเหมืองตั้งแต่เริ่มต้นโครงการ แบ่งออกเป็น 11 ช่วง จนถึงช่วงสิ้นสุดโครงการ ปีที่ 25

##### 2. งานลำเลียงแร่ / การแต่งแร่ / การไม่บดย่อยหิน

แร่ดินจากการขุดตักจากหน้าเหมืองจะถูกขนส่งลำเลียงไปยังโรงงานของบริษัทฯ ซึ่งอยู่นอกเขตประทานบัตร โดยใช้รถขุดแบ็คโฮ (Back hoe) ทำการตักแร่ใส่รถบรรทุกเทท้ายสลิปล้อ (Dump Truck) ลำเลียงไปยังโรงงานเพื่อเข้ากระบวนการผลิตของบริษัทฯ ซึ่งอยู่บริเวณใกล้เคียงพื้นที่โครงการ ซึ่งการทำเหมืองในพื้นที่โครงการแปลงนี้ไม่มีการใช้วัตถุระเบิด ตลอดจนไม่มีการใช้น้ำในการทำเหมืองแต่อย่างใด และก่อนการขนแร่ดินออกนอกเขตพื้นที่โครงการ จะขออนุญาตจากกรมอุตสาหกรรมพื้นฐานและการเหมืองแร่ประจำท้องที่ (จังหวัดสระบุรี) เพื่อชำระค่าภาคหลวงแร่ หลังจากนั้นจึงดำเนินการขนส่งแร่ไปบดย่อยต่อไป

#### 1.3.3 การจัดการเปลือกดิน เศษหิน และมูลดินทราย

เนื่องจากเปลือกดินในบริเวณพื้นที่โครงการ มีความหนาเพียง 0-0.5 เมตร ดังนั้นสามารถนำมาผสมใช้ในกระบวนการผลิตได้ทั้งหมด จึงไม่มีการเก็บกองเปลือกดิน มีเพียงการคัดแยกเปลือกดินที่มีคุณภาพดีส่วนหนึ่งเพื่อใช้ในการปรับปรุงพื้นที่ปลูกต้นไม้ และเพื่อใช้ในการฟื้นฟูเหมือง โดยลำเลียงมาเก็บกองที่บริเวณทิศเหนือของพื้นที่โครงการ ซึ่งมีการทำคันทำนบเบี่ยงเบนที่มีคุระบายน้ำล้อม

#### 1.3.4 เครื่องจักรและบุคลากร

หากเปิดดำเนินการทำเหมืองคาดว่าจะมีบุคลากรทั้งหมดโดยประมาณ 13 คน ประกอบด้วย เจ้าหน้าที่ระดับบริหาร วิศวกรและนักธรณีวิทยา เจ้าหน้าที่ธุรการ ตำแหน่งละ 1 คน พนักงานในส่วนปฏิบัติการเหมือง 10 คน และส่วนซ่อมบำรุงเครื่องจักรกล 2 คน สำหรับเครื่องจักรที่ใช้ในการทำเหมือง สามารถแบ่งตามลักษณะงานดังนี้

งาน	เครื่องมือ/เครื่องจักร
งานตัดและงานขนส่ง	- รถขุด Back Hoe - รถบรรทุกเทท้ายสิบล้อ - รถดัน Bulldozer
งานราดน้ำดับฝุ่นถนนขนส่ง	- รถสิบล้อบรรทุกน้ำ
งานระบายน้ำออกจากบ่อดักตะกอน	- เครื่องสูบน้ำ

### 1.3.5 สถานภาพการดำเนินงานในปัจจุบัน

ปัจจุบันโครงการขออนุญาตหยุดการทำเหมืองชั่วคราว ขออนุญาตหยุดการทำเหมืองอีก 1 ปี นับตั้งแต่วันที่ 1 ตุลาคม 2566 ถึงวันที่ 30 กันยายน 2567 ในพื้นที่คำขอประทานบัตรที่ 21/2551 (ประทานบัตรที่ 33323/15953) ซึ่งทางโครงการมีความประสงค์ที่จะดำเนินการทำเหมืองในพื้นที่คำขอประทานบัตรที่ 20/2551 (ประทานบัตรที่ 33323/15953) ให้แล้วเสร็จก่อน จึงจะดำเนินการเปิดพื้นที่หน้าเหมืองในพื้นที่คำขอประทานบัตร 21/2551 (ประทานบัตรที่ 33323/15953) เนื่องจากวัตถุดิบหรือแร่ที่นำมาใช้ในกระบวนการผลิตเป็นแร่ชนิดเดียวกัน โดยในพื้นที่ประทานบัตรที่ 21/2551 ดังกล่าวยังคงสภาพเดิมตามธรรมชาติและอนุญาตให้เกษตรกร ชาวบ้านเข้ามาทำเกษตรกรรมในพื้นที่ได้ ทั้งนี้ในพื้นที่ประทานบัตรคำขอที่ 20/2551 (ประทานบัตรที่ 33323/15953) ซึ่งอยู่ใกล้เคียงกัน มีการใช้พื้นที่ลำลอง และเส้นทางขนส่งร่วมกัน ตลอดจนมีการตรวจวัดคุณภาพสิ่งแวดล้อมตามที่กำหนด และจัดทำรายงานผลการปฏิบัติตามมาตรการป้องกันและแก้ไขผลกระทบสิ่งแวดล้อมและมาตรการติดตามตรวจสอบผลกระทบสิ่งแวดล้อม เสนอต่อหน่วยงานที่เกี่ยวข้องทุก 6 เดือน ตามความถี่ที่กำหนด

#### 1.4 แผนงานการติดตามตรวจสอบคุณภาพสิ่งแวดล้อม

**ตารางที่ 1.4-1** แผนงานการติดตามตรวจสอบคุณภาพสิ่งแวดล้อม โครงการเหมืองแร่ดินอุตสาหกรรมชนิดดินซีเมนต์ คำขอประทานบัตรที่ 21/2551  
(เลขประทานบัตร 33322/15972) ของ บริษัท ปูนซีเมนต์เอเชีย จำกัด (มหาชน) ประจำปี 2567

รายละเอียด	ดัชนีการตรวจวัด	ความถี่	ช่วงเวลาทำการตรวจวัด (พ.ศ. 2567)											
			ม.ค.	ก.พ.	มี.ค.	เม.ย.	พ.ค.	มิ.ย.	ก.ค.	ส.ค.	ก.ย.	ต.ค.	พ.ย.	ธ.ค.
<b>1. คุณภาพอากาศ</b> - โรงเรียนวัดบำเพ็ญพรต - โรงเรียนบ้านสันประดู่ - บ้านสันประดู่ - บ้านหนองโพธิ์ - โรงเรียนวัดหนองถ่านเหนือ	- TSP - PM-10	ปีละ 3 ครั้ง						●	○				○	
								●	○				○	
								●	○				○	
								●	○				○	
								●	○				○	
<b>2. ระดับเสียง</b> - โรงเรียนวัดบำเพ็ญพรต - โรงเรียนบ้านสันประดู่ - บ้านสันประดู่ - บ้านหนองโพธิ์ - โรงเรียนวัดหนองถ่านเหนือ	- Leq 24 hr - Lmax	ปีละ 3 ครั้ง						●	○				○	
								●	○				○	
								●	○				○	
								●	○				○	
								●	○				○	

หมายเหตุ ● : ดำเนินการตรวจวัดคุณภาพสิ่งแวดล้อมตามแผนงาน  
○ : แผนดำเนินการติดตามตรวจสอบคุณภาพสิ่งแวดล้อม



**ตารางที่ 1.4-1 (ต่อ)** แผนงานการติดตามตรวจสอบคุณภาพสิ่งแวดล้อม โครงการเหมืองแร่ดินอุตสาหกรรมชนิดดินซีเมนต์ คำขอประทานบัตรที่ 21/2551  
(เลขประทานบัตร 33322/15972) ของ บริษัท ปูนซีเมนต์เอเชีย จำกัด (มหาชน) ประจำปี 2567

รายละเอียด	ดัชนีการตรวจวัด	ความถี่	ช่วงเวลาทำการตรวจวัด (พ.ศ. 2567)											
			ม.ค.	ก.พ.	มี.ค.	เม.ย.	พ.ค.	มิ.ย.	ก.ค.	ส.ค.	ก.ย.	ต.ค.	พ.ย.	ธ.ค.
<b>3. คุณภาพน้ำผิวดิน</b> - คลองห้วยแร่ (ต้นน้ำ) - คลองห้วยแร่ (ท้ายน้ำ)	- pH - Turbidity - Total Suspended Solids - TDS - Total Hardness - Sulfate - As - Cd - Pb - Total Iron	ปีละ 3 ครั้ง						●	○				○	
								●	○				○	

หมายเหตุ ● : ดำเนินการตรวจวัดคุณภาพสิ่งแวดล้อมตามแผนงาน  
○ : แผนดำเนินการติดตามตรวจสอบคุณภาพสิ่งแวดล้อม

**ตารางที่ 1.4-1 (ต่อ) แผนงานการติดตามตรวจสอบคุณภาพสิ่งแวดล้อม โครงการเหมืองแร่ดินอุตสาหกรรมชนิดดินซีเมนต์ คำขอประทานบัตรที่ 21/2551**  
(เลขประทานบัตร 33322/15972) ของ บริษัท ปูนซีเมนต์เอเชีย จำกัด (มหาชน) ประจำปี 2567

รายละเอียด	ดัชนีการตรวจวัด	ความถี่	ช่วงเวลาทำการตรวจวัด (พ.ศ. 2567)											
			ม.ค.	ก.พ.	มี.ค.	เม.ย.	พ.ค.	มิ.ย.	ก.ค.	ส.ค.	ก.ย.	ต.ค.	พ.ย.	ธ.ค.
<b>3. คุณภาพน้ำใต้ดิน</b>														
- บ้านแพะ	- pH	ปีละ 3 ครั้ง						●	○				○	
- บ้านสันประดู่	- Turbidity							●	○				○	
(ทิศตะวันออกเฉียงใต้)	- Total Suspended Solids													
- บ้านสันประดู่ (ทิศใต้)	- TDS							●	○				○	
- บ้านหนองโพธิ์	- Total Hardness							●	○				○	
- บ้านหนองถ่านเหนือ	- Sulfate							●	○				○	
	- As													
	- Cd													
	- Pb													
	- Total Iron													

หมายเหตุ ● : ดำเนินการตรวจวัดคุณภาพสิ่งแวดล้อมตามแผนงาน  
○ : แผนดำเนินการติดตามตรวจสอบคุณภาพสิ่งแวดล้อม